

CIFRAS DE HOY

Las Isapres en la última década

MARÍA SOLEDAD MARTÍNEZ⁽¹⁾

A comienzos de abril el Superintendente de Isapres comenta al Diario Financiero que estas entidades previsionales, a pesar de haber disminuido el número de afiliados, elevaron sus ganancias así

como sus gastos de administración.

Dos días después, el Presidente Lagos declara en el Diario La Tercera que «los costos administrativos de las Isapres son inaceptables» y manifiesta

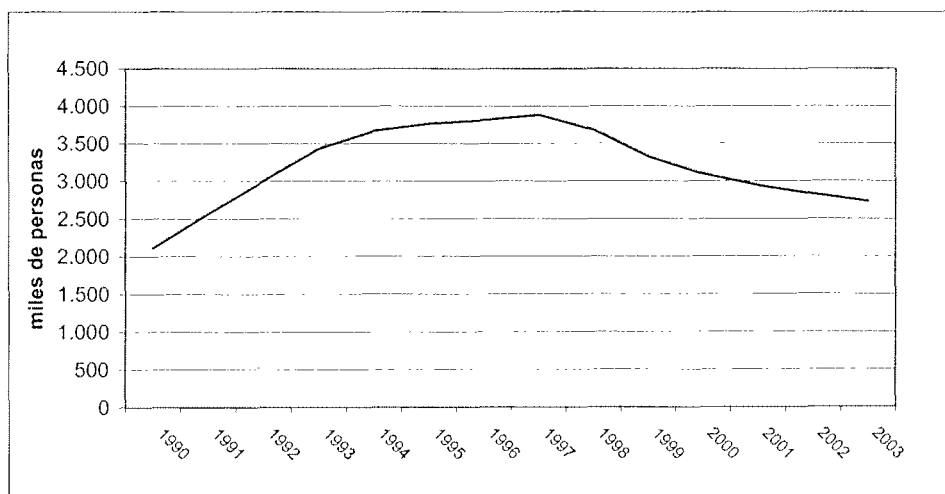


Figura 1. Beneficiarios del Sistema Isapre en diciembre de cada año. 1990-2003.

Fuente: Superintendencia de Isapres.

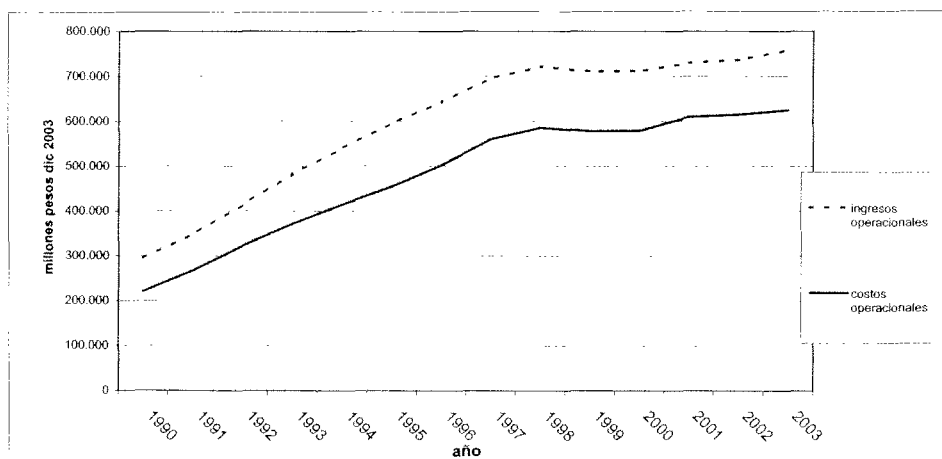


Figura 2. Ingresos y costos operacionales del sistema Isapre. 1990-2003.

Fuente: Superintendencia de Isapres.

⁽¹⁾ Escuela de Salud Pública, Universidad de Chile. msmartin@med.uchile.cl

la necesidad de crear un fondo solidario que distribuya mejor los riesgos de los chilenos.

En respuesta a esta declaración el director ejecutivo de la Asociación de Isapres explica que su organismo rechaza la creación de un fondo com-

pensatorio de riesgo ya que, en su opinión, esto afectará a los sectores medios. Además recalca que las Isapres en los últimos dos años han sido más eficientes, disminuyendo sus gastos de administración desde un 20% a un 13%.

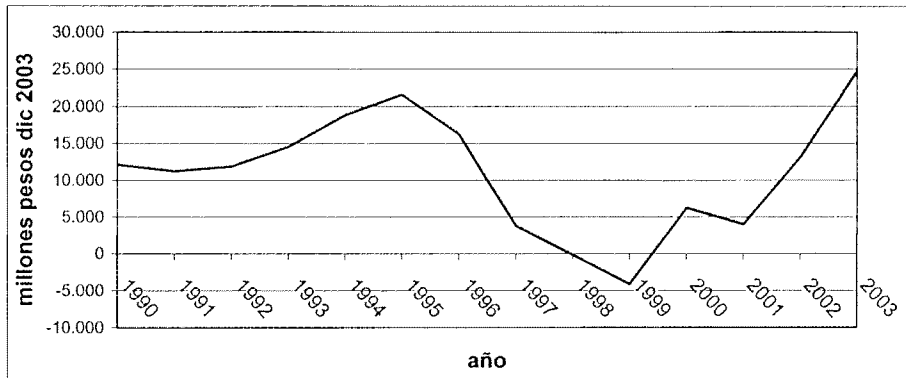


Figura 3. Resultado operacional del Sistema Isapre. 1990-2003
Fuente: Superintendencia de Isapres

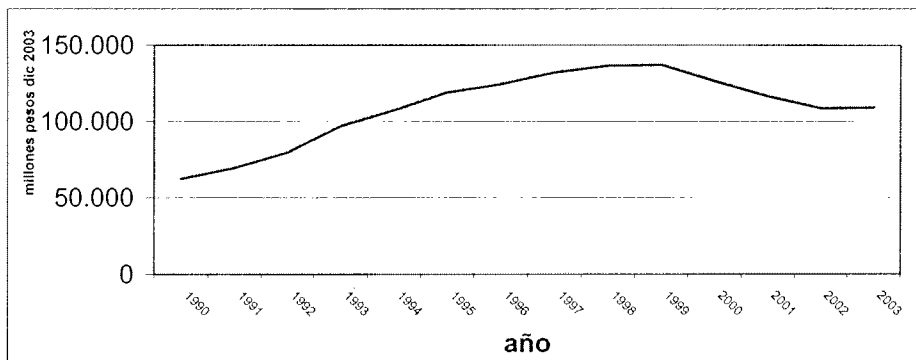


Figura 4. Gastos de administración del Sistema de ISAPRES. 1990-2003
Fuente: Superintendencia de Isapres

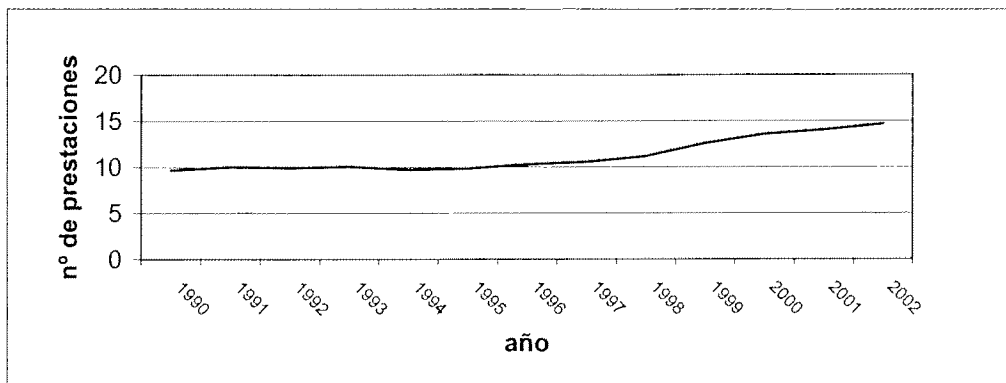


Figura 5. Prestaciones de salud por beneficiario otorgadas. Sistema ISAPRES. 1991-2002
Fuente: Superintendencia de Isapres

Las siguientes figuras pretenden entregar una mirada panorámica de la situación de las Isapres en la última década.

En la Figura 1 se observa que en el año 1997 el número de beneficiarios alcanzó su cifra más alta, sin embargo, fue disminuyendo hasta el 2003 siguiendo una tendencia descendente hasta, hoy.

Como podemos observar (Figuras 2 y 3), existe leve tendencia al aumento de los ingresos después de un período de estabilización asociado a la pérdida de cotizantes. Notamos, además, que tanto los ingresos como los gastos operacionales aumentaron de la misma forma a lo largo de los años.

Los resultados operacionales, sin embargo, sufrieron importantes variaciones en el período, con pérdidas incluso en 1999, lo que se explica en buena medida por los cambios en los gastos de administración (Figura 4).

La Figura 4 muestra que en 1999, los gastos de administración alcanzaron su cifra máxima. Dado que el resultado operacional incluye gastos operacionales y de administración, se comprende que ese año éste haya sido negativo. Por otro lado, cabe advertir que desde 1999 a la fecha los gastos de administración disminuyeron de forma importante, para estabilizarse, en principio, a partir del 2002.

En las Figuras 5 y 6 apreciamos que tanto las prestaciones de salud como los días de licencia por beneficiario han aumentado de forma sostenida en los últimos años.

Por último, se advierte en la Figura 7 que si bien los beneficiarios han disminuido de forma importante, la renta promedio de los cotizantes ha aumentado de forma notable. En 1993 la renta imponible promedio era de \$341.763; diez años después ésta llegaba a \$547.983 (ambas cifras en pesos de diciembre 2003).

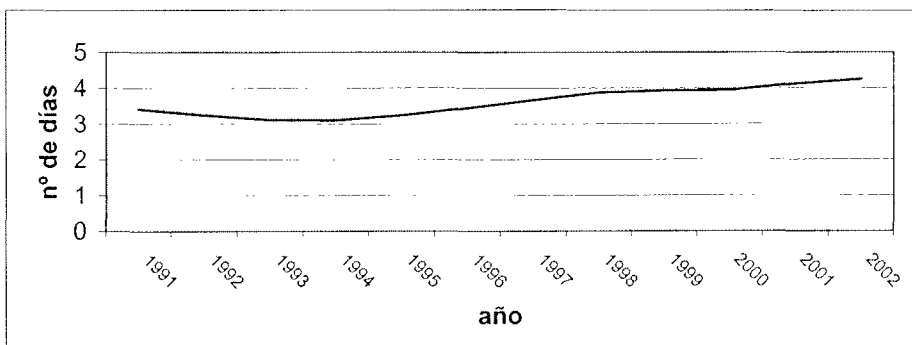


Figura 6. Días autorizados de licencia por beneficiario del sistema Isapre. 1991-2002.
Fuente: Superintendencia de Isapres

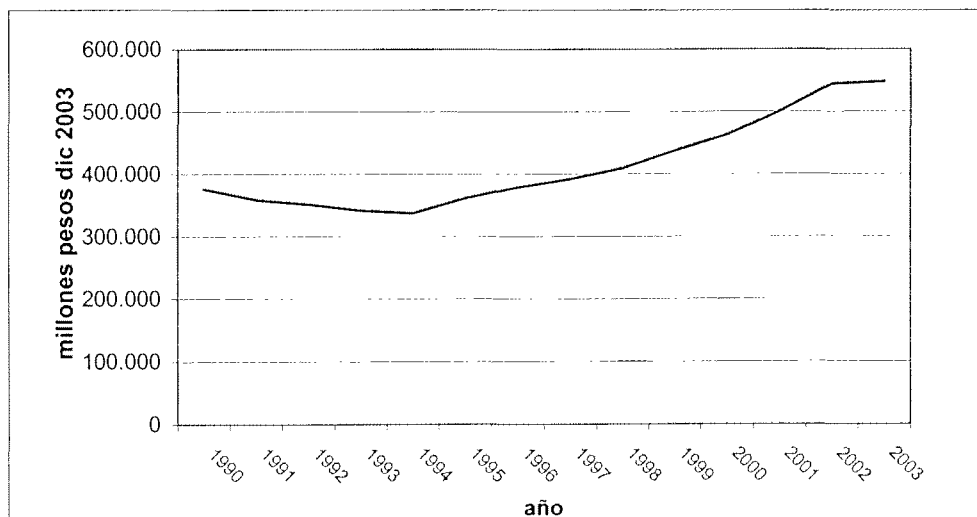


Figura 7. Renta imponible promedio mensual de cotizantes del sistema Isapre. 1990-2003.
Fuente: Superintendencia de Isapres