

# Bernal Ponce



JUAN BERNAL PONCE.

Nació en Valparaíso en el año 1938. Sus primeros pasos en grabado los hace con Hermosilla Alvarez, en la Escuela de Bellas Artes de Viña del Mar (1954). En 1957, comienza sus estudios de arquitectura en la Universidad de Chile. En 1961, comienza a trabajar en el Taller 99. En 1962, viaja a París para estudiar con Williams Hayter, período éste de suma importancia en el desarrollo de su grabado.

Al igual que la arquitectura, el grabado necesita un doble proceso para poder ser. El arquitecto realiza primero el plano... luego construye; el grabador utiliza la plancha en la cual hunde su signo, para luego imprimirlo en el papel en quien se consume la obra. El grabado no es un arte que necesite de lo espectacular, es íntimo, concentrado. Es el mundo de la forma, encerrada a veces en la incisión, en la herida del buril, o sumergida en la corrosión condicionante del ácido.

El grabado no suele ser tocado por innovaciones técnicas y materiales; él se mantiene dentro de su antigua técnica artesanal.

Con Bernal, entramos en un grabado cuya característica es su personalísimo estilo. En este grabador hay una trayectoria que no presenta mutaciones violentas, pero sin embargo se advierte que reina subterráneamente un espíritu rebelde siempre en movimiento. El espectador, al enfrentarse con sus obras, no entra en un ámbito de formas determinadas y precisas; como tampoco en el equilibrio de blancos y negros. Se encuentra con el color trabajado principalmente en tonalidades frías e integrado en una totalidad formal. A través de su obra, podemos descubrir cómo de una primera etapa figurativa (Valparaíso) donde predomina fundamentalmente el dibujo concretizado por el buril, evoluciona hacia la incorporación del color y hacia un espacio tridimensional abstracto, donde los elementos se mueven y se conforman como suspendidos en lo onírico. En las obras que marcan la ruptura con su tendencia primera, vemos unos grabados que se acercan a lo que podríamos llamar "constructivismo intuitivo" Esta etapa va dirigida primariamente al descubrimiento de tonalidades y formas plenas, respaldado esto con una libertad de actitud frente a las cosas.

Provocando incisiones en una plancha virgen, que no responden a una estructura preconcebida, Bernal motiva su imaginación creadora.

Estos elementos serán, pequeños puntos, líneas... gestos... y a partir de estos componentes plásticos, va desarrollando, trabajando, tratando de apresar su imagen futura. Esta etapa se apoya en la línea y en el ácido, y más que nada en el color. Bernal incorpora colores que se hunden y se compenetran dentro de la estructura misma del grabado, como si hubieran nacido simultáneamente.

Estas condicionantes comienzan a encontrarse en los grabados "La mariposa blanca" y en el "Nacimiento de Icaro". Estamos ante un espacio saturado de colores y líneas, elementos que se entrecruzan y se fugan en un ámbito que aún no es abierto. El color, merced a las gradaciones de tono, capta el volumen, y lo tridimensional surge en su grabado. La gama utilizada es fría y se enmaraña al unirse a un aparente desorden formal. Se nos introduce entonces en un espacio cercano a lo topológico, donde los componentes estructurales semejan un microcosmos. Sin embargo esta etapa pese a todo su movimiento aparente, se nos presenta al verla detenidamente, como un grabado donde de pronto se ha detenido su avance explosivo. Las formas están contenidas rigurosamente dentro de la línea, la que se mantiene dentro de un diseño seco y preciso. Pero Bernal no persigue la forma pura como problema, más bien es la expresión inmersa en ella, lo que más



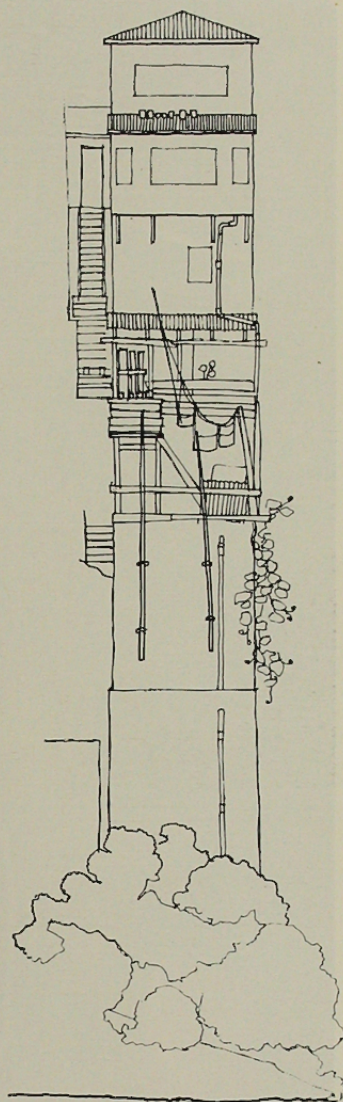
Personaje nocturno

preocupa al artista. Bernal sigue adelante, y su marcha lo lleva a una auto exploración, con lo que inicia nuevas orientaciones.

Comienza a pintar, y es el óleo, o mejor dicho el pincel, lo que impone al grabador una nueva dimensión expresiva. Encuentra en la pintura la oportunidad de entregarse a la inspiración que brota de golpe, encuentra también la importancia de las superficies y del plano. Vuelve entonces al elemento primario, al signo, y con más exactitud, al gesto realizado espontánea y rápidamente. Su grabado cambia, quiere ahora unir gesto y música, signo y poesía, quiere en fin volver a una forma libre. Su grabado será ahora fuertemente explosivo, y la forma no estará contenida por la línea del buril; su obra será ahora una estructura lograda en totalidad. Actuará la materia en su calidad más pastosa respondiendo a una densidad tratada en superficie. Obras "Terminus", "La Noche".

En sus últimos grabados "Tapiz", "Enseña para analfabetos", "El Grafófago", Bernal trabaja con nuevos elementos plásticos visuales; descubre el poder misterioso de las letras, números y signos cuneiformes.

El grabador recurre a ellos para hacerlos jugar un papel significativo en la relación obra - espectador. Sin embargo, el grado de abstracción de éstos confiere a sus obras un marcado hemetismo expresivo.



Apunte en Valparaíso casa de la Quebrada San Francisco.



Nacimiento de Icaro.

#### exposiciones colectivas

- 1960 — xilografía americana, B. Aires.
- 1962 — taller 17, Nueva York.
- 1962 — taller 17, Bolonia.
- 1962 — taller 17, París.
- 1966 — grabado americano, Geneve.
- 1965 — grabado latinoamericano, Nueva York.
- 1966 — collage experimental, Santiago.
- 1965 — chilean artists, California.
- 1966 — trece chilenos, México.
- 1967 — grabado chileno, España
- 1963 — VII bienal de San Pablo.
- 1965 — VIII bienal de San Pablo.
- 1967 — IX bienal de San Pablo.
- 1966 — casa de las américas, La Habana.
- 1967 — casa de las américas, La Habana.
- 1963 — I bienal de grabado, Santiago.
- 1965 — II bienal de grabado, Santiago.

#### exposiciones individuales

- 1963 — galería Lirloy, B. Aires.
- 1963 — galería Bolt, Santiago.
- 1965 — galería Vanguardia, Santiago.
- 1966 — galería Patio, Santiago.

#### recompensas

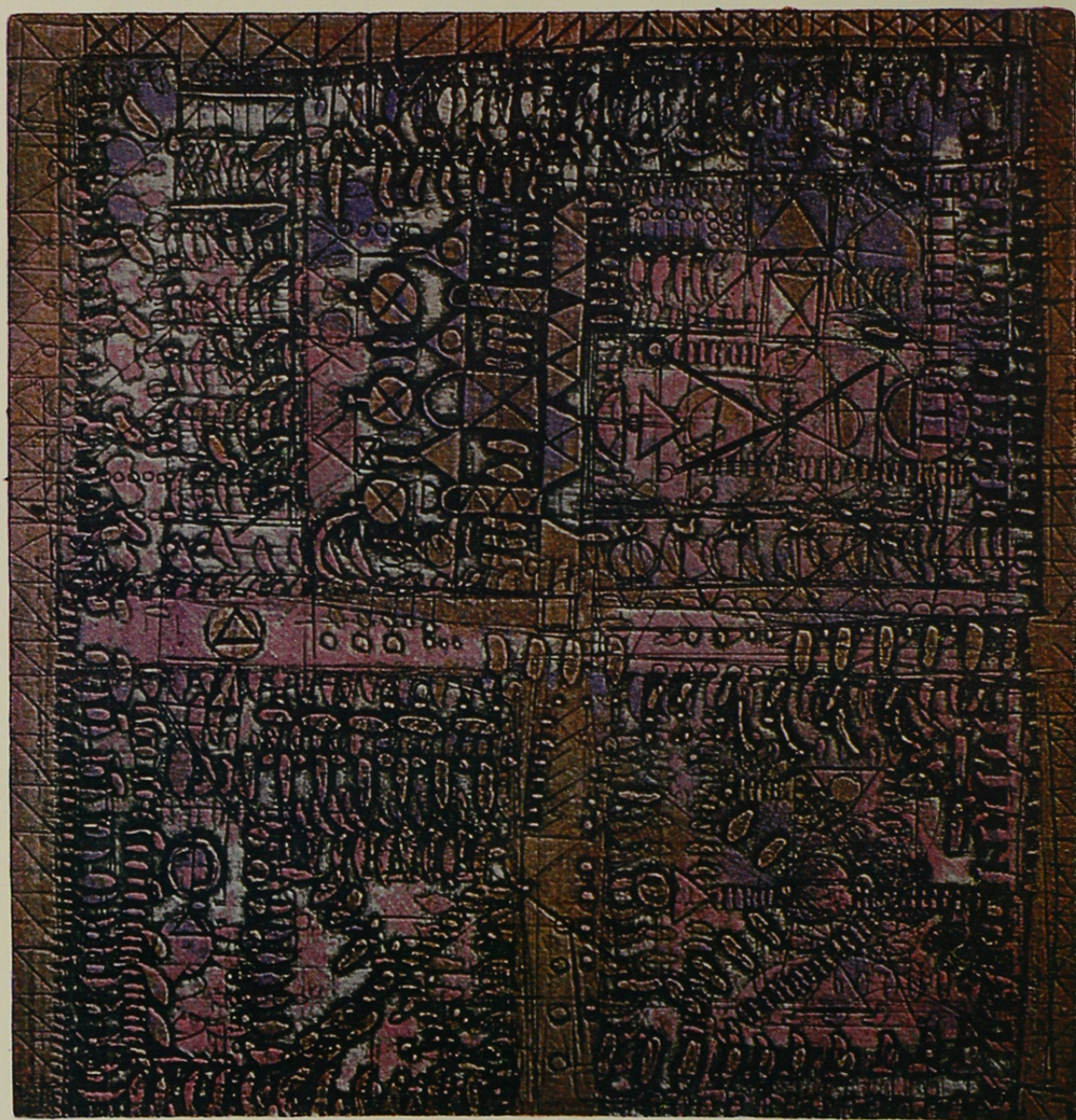
- "Premio de Honor" del salón de artes aplicadas 1966.
- "Primer premio de grabado" salón oficial 1963.
- "segundo premio grabado" salón oficial 1960.
- "mención en grabado" Salón Oficial 1966.
- "primer premio de grabado" 1954, salón alumnos de Viña del Mar.

#### obras en

- "museo del grabado" B. Aires.
- "museo arte contemporáneo" Santiago.
- "gabinete de estampas" París.
- "museo de arte moderno" La Habana.



TERMINUS.



TAPIZ