

## 9. Puerto aéreo.

Se compondrá de: andenes, oficinas, informes, boleterías, hangares, talleres, casas del Jefe y empleados, oficina meteorológica, casa del meteorologista, radio.

Se pide para el esquisse:

Plano general de 0.001 p/m.

A. Risopatrón B.  
P. Irarrázaval Lira.  
S. Larraín G.  
M. Cifuentes G.

Se pide para el anteproyecto:

Plano general a 0.00025 p/m.

Plano Santuario y Convento a 0.005 p/m.

Fachada a 0.005 p/m.

Sección a 0.005 p/m

A. Risopatrón B.  
Jorge del Campo R.

## Acta del examen oral:

En Santiago, a 24 de septiembre de 1934, se reunió la comisión designada para revisar el proyecto de cálculo del señor Jorge del Campo Rivera, acordando aprobarlo con nota siete (7).

Guillermo G. Huidobro V.  
L. Rodríguez del Campo.

## Acta del proyecto final:

En Santiago, a 5 de septiembre de 1934, se reunió la comisión y previo estudio del proyecto final «Santuario de Andacollo», acordó aprobarlo con nota siete (7).

M. Cifuentes G.  
A. Risopatrón B.  
Fdo. Devilat.

Premio Municipal año 1934. Medalla de Plata.  
Salón Nacional de Bellas Artes.

## DESTAPAR SANTIAGO

**T**AL como suena, destapar la gran ciudad hacia la belleza de sus dilatados y magníficos horizontes es una de las directivas urbanistas que no se nota aún aplicada en los diversos esbozos y proyectos de nuestra transformación urbana, y si bien es cierto, en los mejor acabados la factura de más de una parte de los mismos deja entrever tan sólo como posible el aprovechamiento ocasional de algún panorama, el hecho es que todos los conjuntos conocidos acusan la postergación práctica, de este dominante factor, en los conceptos de las transformaciones ideadas hasta la fecha.

Razones no faltarían que puedan excusar por el momento tan lamentable olvido de la naturaleza y de sus bellezas inherentes. Así, hoy en día, la técnica del ramo parte de una base únicamente funcional, en toda ciudad,

para el estudio de su planeación como de su organización futura; y aun más, considera por añadidura a las mismas como meras resultantes de las funciones de vida y estructura económica de toda la región o comarca en que está situada la ciudad o poblado respectivo.

Ante una sistematización técnica de tan amplificadas ramificaciones y con un sentido de aplicación materialmente tan vasto, bien se comprende que muy estrecho o secundario margen queda para considerar con oportunidad y amplitud de miras, los aprovechamientos estéticos y panorámicos y para incorporar sus propias exigencias estéticas en la masa fundamental de las planificaciones urbanas.

También se agrega a ello la desgraciada particularidad de que, por su índole, la belleza ambiente y su influencia predominante, por fuerte que sea, comporta sólo valores re-





## CORO TOMAS LUIS DE VICTORIA

CONJUNTO DE VOCES FEMENINAS  
PROGRAMAS ESCOGIDOS PARA

Matrimonios, Misas de Requiem y otras festividades religiosas

Casilla 2100      Teléfono 84042



**WALLACE BEERY**, el gran actor del cine, intérprete de «EL CAMPEON» y «VIVA VILLA», en una de las escenas de «**SANGRE DE CIRCO**». Wallace Beery aparece en uno de los más sensacionales momentos con el tigre «Romeo». El enorme felino fué enseñado a pararse sobre un elefante para que pudiera figurar en el dramático final de esta atrayente producción.

«Sangre de Circo» es una nueva película de la vida de los volatineros, en que **WALLACE BEERY** es secundado por **JACKIE COOPER**, el prodigioso «niño-actor». Es la última

gran creación realizada por la Metro-Goldwyn-Mayer y que nos dará a conocer el **TEATRO SPLENDID**, el 24 DE DICIEMBRE próximo.



serenata de Schubert  
claro de luna, Beethoven  
rumores de la caleta, Albeniz  
rapsodia húngara N.º 2, Liszt  
en un mercado persa, Ketelbey  
serenata árabe de Tarrega  
primer vals de Durand

en Ediciones Musicales CASA WAGNER

SELECCION DE 14 CANCIONES POPULARES CHILENAS  
en el ALBUM SONORO N.º 5

es una Edición CASA WAGNER

métodos - estudios - música clásica

**CASA WAGNER**

Ahumada 57

:-:

Santiago

**LA BOMBONERA**

ELABORACION FINA EN CARTONAJE

*Artículos de fantasía para regalos.*

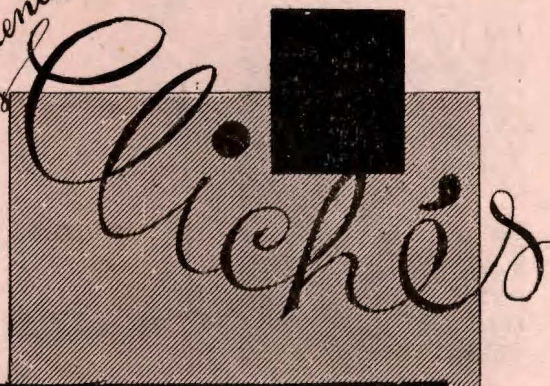
*Lindas cajitas para*

*Bautizo, Comunción y Matrimonio*

**BENZI Y CAVALLI Ltda.**

Lira 379 - SANTIAGO - Teléf. 65531

*Solamente  
buenos*



**FEDERICO THUT**

STO. DOMINGO 1468

TELEFONO 64381

PROXIMAMENTE APARECERA UN ALBUM DE

# DISCOS DE MUSICA CHILENA

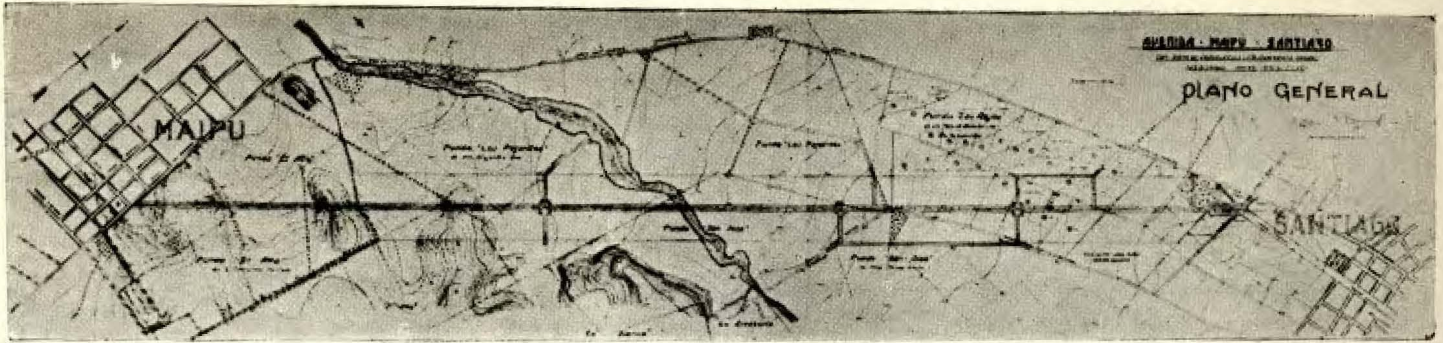
CON OBRAS DE LOS COMPOSITORES

HUMBERTO ALLENDE - DOMINGO SANTA CRUZ -  
ALFONSO LENG - ADOLFO ALLENDE - SAMUEL NEGRETE

LA EDICION ES PATROCINADA POR LA

**FACULTAD DE BELLAS ARTES**





Plano general de la Avenida que partiendo de la Alameda de las Delicias se extendería en línea recta hasta el Monumento de la Batalla de Maipú

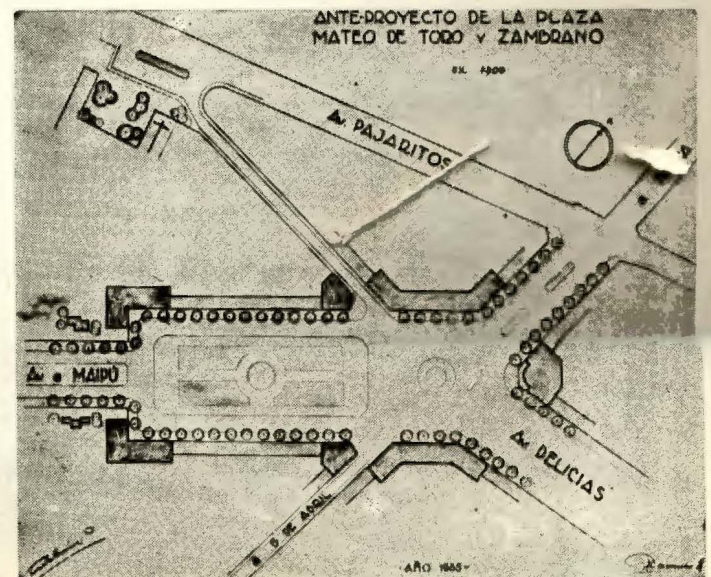
presentativos y de riqueza indirecta, de modo que no siendo posible captar de manera concreta en las calculaciones de los proyectos, su cuota real, ni posible siempre el compensarla, las directivas de ambiente y perspectiva estéticas resultan vergonzosamente preterizadas y la mayoría de las veces sepultadas para siempre ante la fuerza aplastante de los números.

No obstante, en países como los nuestros, por mucho que sea el imperio de la técnica funcional y del cálculo financiero, la naturaleza bien comprendida y mejor aprovechada, es y será, con todo, la llamada a satisfacer, a llenar la mitad y en muchos sectores más de la obra misma del hombre y la destinada así, por propia presencia a darle a todo conjunto en que haya sido incluida y bien interpretada, carácter duradero y excelencia perenne.

En los países de Europa, por ejemplo, en donde la belleza artificial es la base principal de la obra humana en la mayoría de las transformaciones ejecutadas en sus viejas y aun modernas urbes, debido a que el ingenio técnico y artístico ha tenido que suplir la ausencia o la escasa naturaleza de sus regiones, allí tiende a dominar, sin embargo, en sus muy bellos y estáticos conjuntos, una cierta frialdad, un sentido convencional casi académico, de la belleza misma, que aunque atrayente por doquier, no cautiva nunca por en-

tero y deja en el espíritu un vacío, una sensación de algo incompleto y un anhelo de mayor perfeccionamiento siempre. Estos conjuntos son también los que después vemos en fotografía admirablemente reproducidos y en los cuales no notamos que con la reproducción hayan desmerecido en lo más mínimo, antes por el contrario, aparecen embellecidos en algunos detalles y aspectos, y, además, pueden mostrarse, por lo general, casi como verdaderos modelos de gran valor sintético como de progreso local.

Pero nosotros no tenemos nada que mostrar en el sentido anteriormente indicado aun no



Plaza, en la conjunción de la Avenida a Maipú y la Alameda





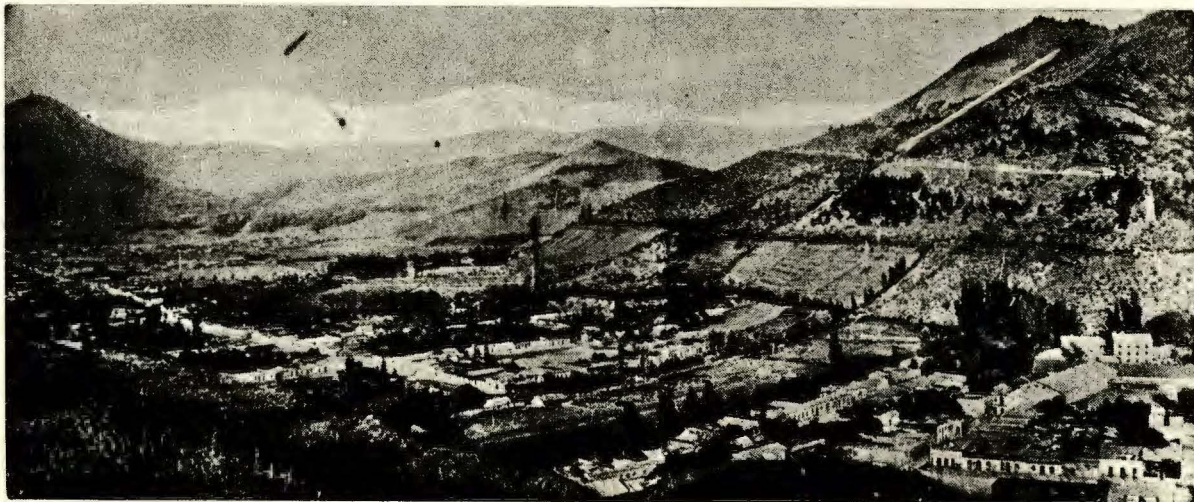
Proyecto de Avenida del Salto

hemos construído nada, nuestras ciudades o grandes aldeas, como pueden llamarse, están sólo en embrión. En cambio, y como una edificante y constante lección, podemos asegurar que los pocos ejemplos que tenemos dignos de mostrarse, están bellamente apoyados en mo-

tivos naturales que los realzan; y aunque producidos todos ya hace años, aparecen hoy desafiando toda época y dando el índice del buen gusto y del sentido común que debe seguirse en el futuro, saliendo al encuentro de nuestra pródiga y brillante naturaleza, por donde se halle, para aprovecharla en la forma más intensa y difundida posible en nuestros planes definitivos de transformación y mejoramientos urbanos.

Afortunadamente parece que en la opinión pública comienza a hacerse sentir, con fuerza ya, la necesidad de desarrollar una política que permita aprovechar in extenso, las bellezas panorámicas de Santiago, para incorporarlas cuanto antes y en forma armónica al cuerpo de nuestra gran ciudad, haciéndola digna de una capital de primer orden.

Por eso, y como una demostración de que las premisas anteriormente enunciadas han formado ya pleno ambiente, nos es grato reproducir dos proyectos que además de satisfacer condiciones económicas y funcionales bien conceptuadas y fácilmente integrables al plan general de Santiago y alrededores, cumplen, ambos, antes que nada, con la feliz circunstancia de abrirle directa y ampliamente



Panorama del Salto visto desde el Cerro Blanco



te a la ciudad dos nuevos horizontes, de campiña y montaña, de incalculable valor panorámico.

Uno de ellos es de iniciativa de la Ilustre Municipalidad de Maipú, cuyo progresista alcalde viene impulsando a fin de conseguir una nueva y gran vía que acortando los actuales caminos permita unir ese pueblo histórico con la Capital y proporcione al mismo tiempo una magnífica entrada al tránsito turístico que desde los Cerrillos necesita llegar a Santiago. Debido al espacio reducido de nuestra publicación, reproducimos únicamente el plano general y el proyecto de plaza en la unión con Avenida Delicias. Podemos adelantar que el perfil longitudinal y demás planos y antecedentes completan este proyecto en forma que lo hacen en gran manera interesante y hacedero.

Otro proyecto es el de que se viene hablando en el seno del Instituto Nacional de Urbanismo, tendiente a abrir una vía de primer orden que, apoyándose en la Avenida del Salto, desde Conchalí, se prolongue al sur en línea recta hasta Recoleta, con una plaza de conexión frente a la Iglesia de la Viñita, y pueda así esa gran avenida, ya abierta en gran parte, proporcional a Santiago, desde su parte central, la contemplación directa del grandioso anfiteatro de los cerros del Salto, Conchalí y Cordillera de los Andes.

Abogamos porque estos proyectos puedan convertirse en realidades, bajo el celo y actividad de los nuevos gobernantes locales de las comunas afectadas por los trazados en cuestión.

Daniel Zamudio M.

## CRONICA URBANISMO

### CONCURSO DE PLANOS PARA LA POBLACION OCHAGAVIA DE LA CAJA DE SEGURO OBRERO

La semana pasada el jurado que examinó los planos presentados a este concurso, dió su fallo, resultando premiados los proyectos N.os 103, 105 y 104. En la presente semana se procederá a abrir los sobres en los que están los nombres de los concursantes

El jurado estuvo compuesto por los arquitectos Srs. Roberto Humeres S., jefe de la Sección Urbanismo de la Municipalidad de Santiago, Sr. Aquiles Zentelli, arquitecto de la Caja de Seguro Obrero, Sr. Raul Sierralta, de la Dirección General de Arquitectura y el Sr. Luis

Vergara L., director de Obras de la Municipalidad de San Miguel.

En el próximo número se publicarán las reproducciones de los planos.